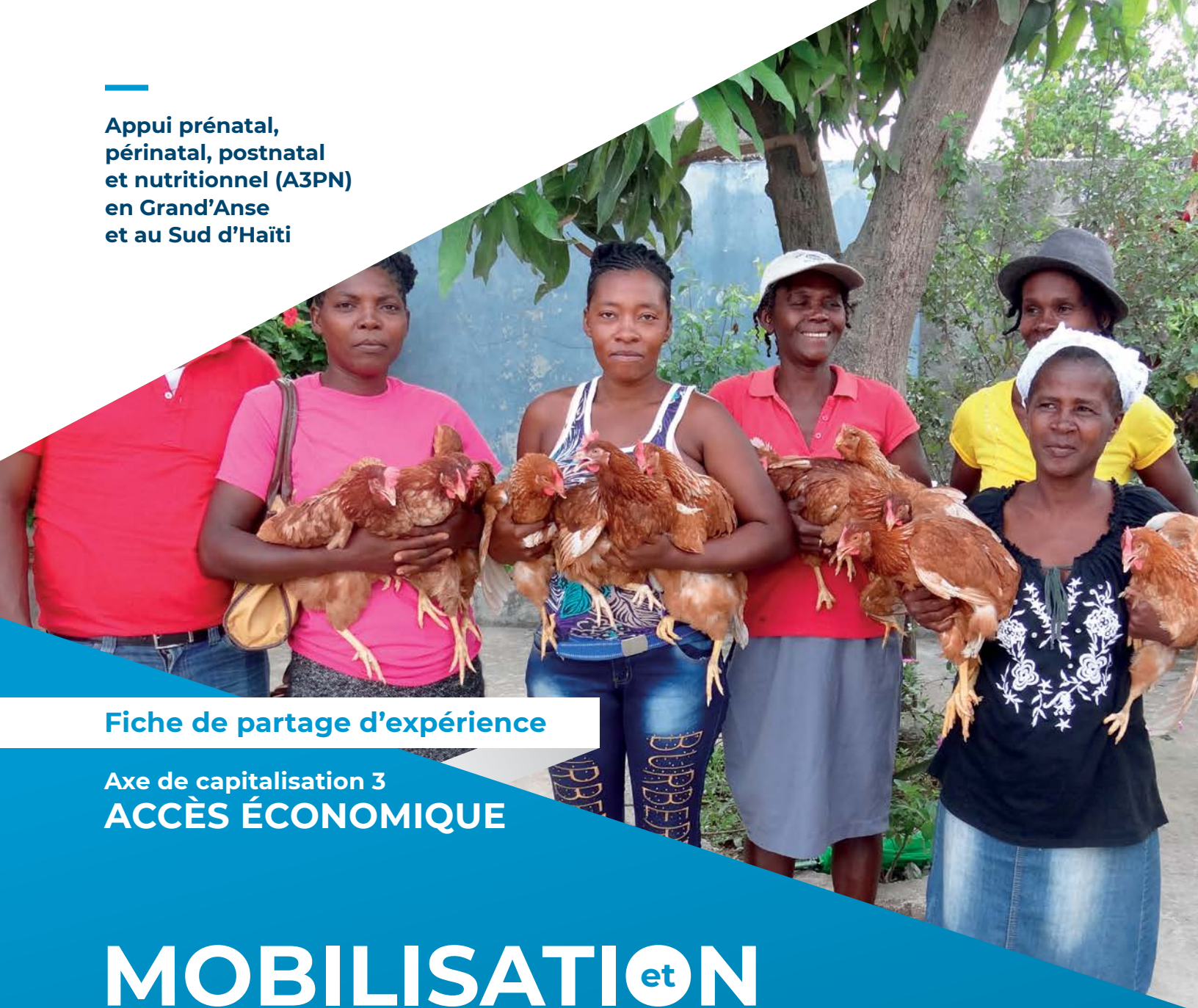


Appui prénatal,  
périnatal, postnatal  
et nutritionnel (A3PN)  
en Grand'Anse  
et au Sud d'Haïti



Fiche de partage d'expérience

Axe de capitalisation 3  
**ACCÈS ÉCONOMIQUE**

# MOBILISATION et ACCESSIBILITÉ

pour la **santé** des **mères**  
et des **enfants** dans la Grand'Anse  
et le Sud d'Haïti

Février 2020



En partenariat  
avec :



UNITÉ DE SANTÉ INTERNATIONALE  
Centre de santé publique  
faculté de médecine



En collaboration  
avec :



Financé  
par :



Government  
of Canada

Gouvernement  
du Canada

# ACCÈS ÉCONOMIQUE

L'augmentation de l'accès économique des ménages aux services de santé essentiels et à des aliments nutritifs est un élément important contribuant à la santé des femmes, nourrissons et jeunes enfants. Il est reconnu que les caractéristiques socioéconomiques telles que le revenu individuel, l'insécurité alimentaire et le statut socioéconomique de la famille sont des déterminants qui agissent directement sur la santé des individus à différents égards et influencent leurs choix et leurs comportements.

Des **mutuelles de solidarité** (MUSO) ont été mises en place au sein des clubs de mères, permettant ainsi aux membres de cotiser périodiquement en vue d'atteindre certains objectifs communs ou de transformer les sommes collectées en crédit rotatif entre les membres. L'objectif des MUSO était d'augmenter l'autonomie financière des participantes, de leur permettre de contribuer au revenu familial, d'augmenter leur pouvoir d'achat, de créer un mécanisme de financement pour les services de santé ainsi que de faciliter le déroulement des activités agropastorales.

Les **activités agropastorales** comprenaient la mise en place de jardins potagers communautaires et familiaux ainsi que l'élevage de poules pondeuses et de caprins. Ces activités visaient l'augmentation de l'accès économique à des aliments nutritifs et offraient la possibilité de générer des revenus par la vente de surplus d'aliments.

Des activités de **cuisine participative** faisant l'utilisation de légumes et légumineuses disponibles localement ont eu lieu. Ces activités avaient pour objectif d'apprendre aux participants à préparer des repas nutritifs à faibles coûts.

## DIMENSION ACCÈS ÉCONOMIQUE

### DIRECT

#### MUSO

- Renforcement de la capacité d'épargne
- Facilité de prêts
  - Soins de santé
  - Scolarité
  - Activités génératrices de revenus
- Fonds de solidarité
  - Dons aux familles dans le besoin
  - Couverture de deux consultations prénatales

### INDIRECT

#### Jardins potagers et petits élevages

- Obtention de semences et d'outils
- Obtention de poules pondeuses et caprins
- Possibilité de vendre les récoltes

#### Cuisine participative

- Apprentissage pour la préparation de repas nutritifs à faible coût

## MEILLEURES PRATIQUES

### MUSO

- Mécanisme de financement avec les 3 composantes suivantes : réunion, épargne et crédit ;
- Planification de l'activité lors des tables sectorielles avec la présentation des bilans et des plans ;
- Implication des pères ;
- Offrir des caisses métalliques pour l'activité.

### Activités agropastorales

- Présence et dévouement de l'agronome durant le déroulement des activités ;
- Implication des pères ;
- Distribution de poules pondeuses (utilité des oeufs).

### Cuisine participative

- Accessible à toute personne voulant y participer ;
- Utilisation d'aliments locaux et peu consommés habituellement.



« Dans la MUSO "Brase Lide" dans la localité Rhé [commune de Camp-Perrin], une mère de famille était en butte pour payer l'écolage de sa première fille qui était en classe terminale. Elle a contacté tous les proches capables de sa famille, toutes ses démarches étaient en vain. Finalement, elle a contracté un prêt au niveau [de] la MUSO dont elle est membre; malgré que les prêts sont octroyés pour développer les activités génératrices de revenus, ce jour-là, l'assemblée générale voulait faire preuve de solidarité envers la dame. Cette dernière a pu trouver l'argent pour répondre à ses obligations familiales. En matière économique, la dame nous confie que l'activité MUSO est sa seule entreprise financière. »

[Point focal MUSO]

## STRATÉGIES DE MITIGATION FACE AUX DÉFIS RENCONTRÉS

<p><b>MUSO</b></p> <ul style="list-style-type: none"> <li>• Bien former les secrétaires et les membres des groupes MUSO ;</li> <li>• Offrir de la formation continue à toutes les étapes de gestion des MUSO dans le cadre de missions de suivi ;</li> <li>• Mettre en place des MUSO au sein de tous les clubs de mères ;</li> <li>• Instaurer des conséquences pour les membres ne remboursant/cotisant pas de façon assidue.</li> </ul>	<p><b>Activités agropastorales</b></p> <ul style="list-style-type: none"> <li>• Offrir de la documentation ;</li> <li>• Offrir des séances d'éducation concernant le soin des animaux et l'entretien des jardins ;</li> <li>• S'assurer d'avoir suffisamment de ressources pour le bon déroulement des activités : (p. ex. : accès à l'eau pour l'irrigation des terres, ressources matérielles, installations pour les animaux d'élevage, nombre d'animaux, nourriture pour alimenter les animaux, semences, nombre de jardins) ;</li> <li>• Distribuer des semences adaptées à la saison ;</li> <li>• Distribuer des animaux adaptés à la commune d'accueil ;</li> <li>• Mettre en place les activités de façon équitable dans tous les clubs de mères ;</li> <li>• Désigner un technicien agricole par commune pour faciliter l'encadrement des bénéficiaires.</li> </ul>
<p><b>Cuisine participative</b></p> <ul style="list-style-type: none"> <li>• Offrir un appui financier pour faciliter la réalisation de l'activité ;</li> <li>• Encourager la participation de toutes les mères.</li> </ul>	

## LEÇONS APPRISSES

- **La mise en place des activités agricoles** (jardins potagers communautaires et familiaux) nécessite la présence d'eau en permanence sur les sites choisis. L'intégration d'une composante WASH ou le partenariat avec un projet WASH qui assurerait la disponibilité d'eau au moins pour les jardins communautaires pourrait être une excellente symbiose pour de meilleurs résultats.
- **La combinaison des MUSO et des activités agropastorales** permet d'obtenir des résultats plus intéressants que lorsque les activités prennent part de façon indépendante.

## FICHE TECHNIQUE 1 – MUTUELLES DE SOLIDARITÉ (MUSO)

<p><b>DÉFINITION DES MUSO</b></p>	<p><b>Il s'agit d'un groupe de personnes auto-sélectionnées qui se réunissent pour former une MUSO et économiser de l'argent. Le but principal d'une MUSO est de fournir de l'épargne, des prêts simples et une assurance aux membres des clubs de mères qui n'ont pas accès aux services financiers du secteur formel, soit parce que les services ne sont pas disponibles, soit parce qu'ils ne répondent pas aux critères exigés. Ces plateformes communautaires permettent aux adhérents de bénéficier de prêts internes pour la réalisation d'activités économiques par la création d'une caisse d'épargne ainsi que d'une caisse de solidarité dédiée aux urgences médicales.</b></p>
<p><b>Objectifs d'une MUSO dans le cadre d'un projet en santé des mères, des nouveau-nés et des enfants (SMNE)</b></p>	<ul style="list-style-type: none"> <li>• Contribuer à l'autonomisation économique des femmes pour accéder à des soins de santé pour les mères, nouveau-nés et enfants (MNE) par la création d'activités génératrices de revenus</li> <li>• Développer un sens de solidarité et d'entraide entre les membres d'un club MUSO et entre les membres d'une communauté</li> </ul>
<p><b>Principes de fonctionnement</b></p>	<ul style="list-style-type: none"> <li>• Mise en commun des ressources financières des membres pour créer de l'épargne</li> <li>• 95% des fonds amassés contribuent à la caisse d'épargne – ces fonds sont prêtés à des membres pour réaliser des activités économiques et doivent être remboursés avec un petit intérêt</li> <li>• 5% des fonds amassés contribuent à la caisse de solidarité – ces fonds sont donnés à des membres pour répondre à des urgences de santé pour les mères, enfants et nouveau-nés</li> <li>• L'octroi des crédits se fait de façon rapide, simple, sans exigence de garantie et avec un taux d'intérêt très bas comparativement au secteur formel</li> <li>• Un comité de gestion est établi pour chaque MUSO</li> </ul> <p><b>Les activités se déroulent autour de deux fonds :</b></p> <ul style="list-style-type: none"> <li>• Fonds de solidarité pour les urgences et les autres besoins déterminés par le groupe</li> <li>• Fonds de crédit recueillant les épargnes, les amendes, les intérêts et les remboursements</li> </ul>
<p><b>Critères de sélection</b></p>	<p><b>Pour constituer un groupe MUSO :</b></p> <ul style="list-style-type: none"> <li>• Les membres doivent provenir d'une même communauté</li> <li>• Compter environ 30 personnes</li> <li>• Compter parmi ses membres une personne pouvant jouer le rôle de secrétaire et ayant des compétences comptables de base</li> </ul>

<b>Matériels et équipements</b>	<p><b>Par MUSO :</b></p> <ul style="list-style-type: none"> <li>• 1 caisse métallique pourvue de 3 cadenas loquets solides et 3 clés</li> <li>• 30 carnets d'épargne</li> <li>• Un registre comptable ou grand livre</li> <li>• Une calculatrice</li> <li>• Un stylo et une règle</li> <li>• 2 sacs pour séparer les fonds dans la caisse</li> <li>• 2 bols pour les amendes et retards</li> </ul>
<b>Étapes clés de mise en place</b>	<ol style="list-style-type: none"> <li>1. Développer le matériel de formation et de mise en œuvre des MUSO</li> <li>2. Sélectionner les clubs de mères participant aux MUSO en fonction des critères préétablis</li> <li>3. Dispenser la formation sur le fonctionnement et l'appui à l'attention des agents de santé communautaire polyvalents (ASCP) et des infirmières superviseuses (IS)</li> <li>4. Dispenser la formation initiale aux membres des MUSO</li> <li>5. Mettre en place un comité de gestion et déterminer les rôles et responsabilités des membres</li> <li>6. Déterminer les modes de fonctionnement propres au groupe</li> </ol>
<b>Étapes de réunions</b>	<ol style="list-style-type: none"> <li>1. Planifier les réunions en fonction de la disponibilité du groupe</li> <li>2. Informer tous les membres du calendrier des rencontres</li> <li>3. Réaliser les rencontres selon le calendrier établi, sauf en cas de force majeure</li> <li>4. Procéder aux réunions selon la méthodologie MUSO</li> </ol> <p><u>La réunion comprend 10 étapes</u></p> <ol style="list-style-type: none"> <li>1. Ouverture de la réunion</li> <li>2. Vérification du solde d'ouverture du fonds de solidarité</li> <li>3. Transaction de la caisse de solidarité</li> <li>4. Vérification du solde d'ouverture du fonds de crédit</li> <li>5. Paiement des amendes de la rencontre précédente</li> <li>6. Épargne</li> <li>7. Remboursement de prêts</li> <li>8. Dépenses de groupe</li> <li>9. Décaissement de prêts</li> <li>10. Clôture de la réunion</li> </ol>
<b>Étapes clés de suivi et d'accompagnement</b>	<ol style="list-style-type: none"> <li>1. Rendre visite aux MUSO pour voir le mode de fonctionnement</li> <li>2. Vérifier si les 10 étapes de réunion sont respectées</li> <li>3. Aider les membres des comités à prendre leurs responsabilités</li> <li>4. Tenir et mettre à jour des registres écrits</li> <li>5. Gérer les procédures</li> </ol>

<b>Étapes clés des activités bilans</b>	<ol style="list-style-type: none"> <li>1. S'assurer que l'argent du groupe soit complet, tous les crédits remboursés, avant de fixer la date du bilan</li> <li>2. Au cas où un crédit n'est pas terminé de rembourser, déduire le montant du crédit restant de l'épargne du membre en question avant le bilan</li> <li>3. Arrondir à la baisse au cas où des comptes présentent des centimes au montant principal</li> <li>4. Partager l'argent des capitaux et des intérêts en fonction de la volonté de chacun</li> </ol>
<b>Meilleures pratiques</b>	<ul style="list-style-type: none"> <li>• Établir des règles et des normes simples et précises pour assurer la bonne gestion des MUSO</li> <li>• Réaliser des bilans annuels</li> <li>• Réaliser des formations aux ASCP et aux membres des MUSO</li> <li>• Donner un appui en continu aux groupes MUSO</li> <li>• Former des prestataires de services (PSP – dans le cas du projet former des ASCP à jouer le rôle de PSP) pour pérenniser le fonctionnement des MUSO suite à la fermeture d'un projet</li> <li>• Favoriser les ateliers d'échange et de partage entre les groupes MUSO pour favoriser l'apprentissage mutuel</li> <li>• Les fonds de solidarité dédiés à la santé contribuent à l'amélioration de la santé des MNE et permettent de mieux répondre aux urgences médicales</li> </ul>
<b>Leçons apprises</b>	<ul style="list-style-type: none"> <li>• Les membres des groupes MUSO, spécifiquement les femmes, développent leur leadership face à la communauté et gagnent en crédibilité</li> <li>• Les MUSO contribuent au renforcement de la solidarité dans les communautés</li> <li>• La non-application de la méthodologie MUSO et le non-respect des règles établies causent un handicap à la bonne marche des groupes</li> </ul>



«*Se nan peryòd sechrès nou te ye nou vin jwenn yon gout lapli ki tonbe sou tèt nou*»  
 «*Nous étions dans une période de sécheresse et MUSO est une goutte de pluie qui nous est tombée dessus*» (Traduction libre)

[Membre d'un club de mères, Roseau]

## FICHE TECHNIQUE 2 – ACTIVITÉS AGROPASTORALES

<b>DÉFINITION ACTIVITÉS AGROPASTORALES</b>	<b>Les activités agropastorales visent à encadrer les familles dans le processus de création de potagers et d'élevage. Ces activités comprenaient la mise en place de jardins communautaires de démonstration et de jardins familiaux, en plus d'une distribution de caprins et de poules pondeuses.</b>
<b>Objectifs des activités agropastorales dans le cadre d'un projet en SMNE</b>	<ul style="list-style-type: none"> <li>Améliorer la consommation d'aliments nutritifs des MNE en facilitant l'accès à des aliments nutritifs à faible coût utilisant des aliments produits localement dans le respect des normes de protection de l'environnement</li> <li>Procurer une source additionnelle de revenus par la vente de surplus des produits récoltés</li> </ul>
<b>JARDINS COMMUNAUTAIRES DE DÉMONSTRATION ET FAMILIAUX</b>	<b>Le jardin communautaire de démonstration est un champ-école qui sert à recevoir les bénéficiaires pour la formation théorique et pratique dans la communauté et sert aussi de site pour l'établissement de germoirs et de la pépinière. C'est aussi là que poussent les différentes variétés de légumes sous la supervision des ASCP. L'objectif des jardins communautaires était de faciliter la mise en place des jardins familiaux. Ils ont été faits sur une base de participation communautaire.</b>
<b>Principes de fonctionnement</b>	<p><b>Pour les jardins communautaires de démonstration :</b></p> <ul style="list-style-type: none"> <li>Servent de site pour l'établissement de germoirs et pépinières</li> <li>Servent de site pour recevoir les bénéficiaires pour la formation théorique et pratique</li> <li>Les membres des clubs s'organisent en comités de gestion pour l'arrosage et l'entretien des jardins</li> </ul> <p><b>Pour les jardins familiaux :</b></p> <ul style="list-style-type: none"> <li>Servent de source d'approvisionnement pour les familles</li> </ul>
<b>Critères de sélection</b>	<p><b>Pour les jardins communautaires de démonstration :</b></p> <ul style="list-style-type: none"> <li>Lorsque possible, les jardins démonstratifs étaient implantés près d'une source d'eau</li> </ul> <p><b>Pour les jardins familiaux :</b></p> <ul style="list-style-type: none"> <li>Clubs de mères ayant la motivation pour la mise en place de jardins et qui sont prêts à y participer</li> </ul>
<b>Matériels et équipements</b>	<ul style="list-style-type: none"> <li>Râteau, pelle, pioche</li> <li>Arrosoir, pompe à aspersion</li> <li>Semences maraichères</li> <li>Compost, insecticide naturel</li> <li>Cordeau, clôture, fil à ligaturer</li> <li>Guide d'éducation sur la protection de l'environnement</li> <li>Guide sur les jardins potagers et l'élevage</li> <li>Fiche de suivi d'activités agropastorales</li> </ul>

<b>Étapes clés de mise en place</b>	<ol style="list-style-type: none"> <li>Identifier et convenir des espaces appropriés pour la mise en place des jardins communautaires démonstratifs</li> <li>Acquérir les matériels et les outils nécessaires à la mise en place des jardins communautaires de démonstration</li> <li>Prodiguer des formations pratiques aux ASCP et aux membres des clubs de mères sur la mise en place et l'entretien des jardins</li> <li>Identifier les mères en mesure d'implanter des jardins potagers familiaux à leur résidence</li> <li>Acquérir et offrir les matériels et les outils nécessaires à la mise en place des jardins potagers familiaux</li> <li>Mettre en place et entretenir les jardins communautaires et potagers familiaux</li> </ol>
<b>Étapes clés de suivi et d'accompagnement</b>	<ol style="list-style-type: none"> <li>Réaliser des visites de supervision et d'encadrement technique par l'ASCP et le point focal agropastoral</li> <li>Faire un suivi des jardins et faire des recommandations au besoin</li> </ol>
<b>Meilleures pratiques</b>	<ul style="list-style-type: none"> <li>La mise en place des jardins communautaires</li> <li>La réalisation des tables communales</li> <li>La formation des membres des clubs dans le cadre de la mise en place des jardins potagers dans le respect des normes de protection de l'environnement</li> <li>L'équipement en intrants et matériels pour la mise en place de jardins</li> <li>La formation des ASCP en techniques agropastorales</li> <li>La formation des mères et des ASCP sur la reproduction des semences</li> <li>L'intégration de l'égalité entre les femmes et les hommes (ÉFH) à travers toutes les activités, car les hommes ont participé à ces activités</li> </ul>
<b>Leçons apprises</b>	<ul style="list-style-type: none"> <li>La mise en place des activités agricoles (jardins potagers communautaires et familiaux) nécessite la présence de l'eau en permanence sur les sites choisis ; l'intégration d'une composante WASH ou le partenariat avec un projet WASH qui assurerait la disponibilité de l'eau au moins pour les jardins communautaires pourrait être une excellente symbiose pour de meilleurs résultats</li> <li>L'utilisation de semences de variétés locales est importante pour la durabilité des interventions, car elles favorisent la résilience communautaire</li> <li>Désigner un technicien agricole par commune pour faciliter l'encadrement des bénéficiaires et apporter suffisamment de support technique</li> </ul>

<b>PETIT ÉLEVAGE</b>	<b>Activité agropastorale complémentaire en vue de contribuer à la variété nutritive (aliments riches en protéines) et à la création de ressources économiques par la revente des produits du petit élevage. Dans le cadre du projet, le petit élevage était constitué de poules pondeuses de race améliorée, de chèvres de race locale et de caprins « Boer » reproducteurs.</b>
<b>Principes de fonctionnement</b>	<ul style="list-style-type: none"> <li>• Définir des critères de choix des clubs de mères pour la distribution des bétails (chèvres et poules)</li> <li>• Distribuer des chèvres de race locale à des clubs de mères identifiés</li> <li>• Mettre en place les stations de monte servant de site pouvant croiser les chèvres de race locale dans des zones couvertes par des centres de santé différents</li> <li>• Distribuer des poules pondeuses de race Rhode Island aux clubs de mères (chaque club a reçu 18 à 20 poules pondeuses)</li> <li>• Les clubs sont formés par des ASCP qui ont préalablement été formés sur l'élevage</li> </ul>
<b>Critères de sélection</b>	<ul style="list-style-type: none"> <li>• Clubs de mères ayant la motivation pour participer aux activités d'élevage</li> </ul>
<b>Matériels et équipements</b>	<ul style="list-style-type: none"> <li>• Géniteurs caprin « Boer »</li> <li>• Chèvres de race locale</li> <li>• Poules pondeuses Rhode-Island</li> <li>• Kit d'aliments pour les poules pondeuses sur une période de 3 mois</li> <li>• Guide sur les jardins potagers et l'élevage</li> <li>• Fiche de suivi d'activités agropastorales</li> </ul>
<b>Étapes clés de mise en place</b>	<p><b>Poules pondeuses</b></p> <ol style="list-style-type: none"> <li>1. Identifier les clubs qui participeront à la distribution des poules pondeuses</li> <li>2. Définir la méthode de répartition et de distribution des poules</li> <li>3. Créer un comité ayant pour rôle spécifique d'entretenir les poules dans les poulaillers, de les nourrir, de collecter les œufs et les redistribuer dans les clubs de mères</li> <li>4. Acquérir les poules pondeuses</li> <li>5. Assurer la formation des membres des clubs de mères sur l'élevage des poules pondeuses</li> <li>6. Distribuer les poules pondeuses et la nourriture aux clubs de mères</li> </ol>

<b>Étapes clés de mise en place (suite)</b>	<p><b>Chèvres et caprins</b></p> <ol style="list-style-type: none"> <li>1. Identifier les clubs qui participeront à la distribution des chèvres</li> <li>2. Définir la méthode de répartition et de distribution des chèvres</li> <li>3. Créer un comité ayant pour rôle spécifique d'entretenir les chèvres et les caprins</li> <li>4. Acquérir les chèvres et les caprins</li> <li>5. Former les membres des clubs de mères sur l'élevage des chèvres et leur reproduction</li> <li>6. Distribuer les chèvres et les caprins</li> <li>7. Redistribuer, à tour de rôle, les chevreaux aux autres membres des clubs</li> </ol>
<b>Étapes clés de suivi et d'accompagnement</b>	<ol style="list-style-type: none"> <li>1. Réaliser des visites de supervision et d'encadrement technique</li> <li>2. Faire un suivi du système d'élevage et faire des recommandations au besoin</li> </ol>
<b>Meilleures pratiques</b>	La combinaison des MUSO et des activités agropastorales permet d'obtenir des résultats plus intéressants que lorsque les activités agropastorales seulement ont lieu, car le revenu généré par les MUSO peut être collectivement investi dans les activités agropastorales
<b>Leçons apprises</b>	Laisser les membres de la communauté sélectionner les caprins, afin que les animaux soient adaptés et acclimatés à la région et pour diminuer les pertes attribuées au transport et au changement de climat



*« La bergerie, couramment appelée activité agropastorale, a permis aux parents des clubs de se réaliser, d'utiliser des parcelles de terre cultivable comme cultures de subsistance, ce qui a pour but de les aider à subvenir à leurs besoins. »*

Témoignage d'une IS



En partenariat avec :



UNIT  DE SANT  INTERNATIONALE  
Ecole de sant  publique  
Facult  de m decine



En collaboration avec :



Financ  par :



Government of Canada

Gouvernement du Canada